

สภาพทั่วไปและข้อมูลพื้นฐานเทศบาลตำบลภูดิน

๑. ด้านกายภาพ

๑.๑ ประวัติความเป็นมา

ตำบลภูดินอยู่ในเขตการปกครองของอำเภอเมืองกาฬสินธุ์ จังหวัดกาฬสินธุ์ เมื่อวันที่ ๑๓ ธันวาคม ๒๕๒๕ ได้แยกเขตการปกครองออกจากตำบลลำปาว และมาก่อตั้งเป็นตำบลภูดิน โดยมี นายนาค ปรีวาสนา เป็นกำนันตำบลคนแรก ซึ่งปัจจุบันตำบลภูดินมีหมู่บ้านทั้งหมด ๑๔ หมู่บ้าน ลักษณะของการตั้งบ้านเรือนของประชาชนตำบลภูดิน จะตั้งเรียงรายตามถนนเพื่อความสะดวกในการไปมาหาสู่กันของคนในหมู่บ้าน

เมื่อปี พ.ศ.๒๕๓๙ ได้ยกฐานะเป็นองค์การบริหารส่วนตำบลภูดิน และปี พ.ศ.๒๕๕๒ ได้ยกฐานะจากองค์การบริหารส่วนตำบลภูดิน เป็นเทศบาลตำบลภูดิน โดยมีผู้บริหารท้องถิ่นดังนี้

๑) นายไพฑูรย์ ทวาศรี ประธานกรรมการบริหาร ดำรงตำแหน่งตั้งแต่วันที่ ๒๓ กุมภาพันธ์ ๒๕๔๐ ถึง วันที่ ๒๒ กุมภาพันธ์ ๒๕๔๔

๒) นายนาค ปรีวาสนา ประธานกรรมการบริหาร ดำรงตำแหน่งตั้งแต่วันที่ ๑ กรกฎาคม ๒๕๔๔ ถึง วันที่ ๓๐ มิถุนายน ๒๕๔๘




๓) นายนาค ปรีวาสนา นายกองค์การบริหารส่วนตำบลภูดิน ดำรงตำแหน่งตั้งแต่วันที่ ๓๑ กรกฎาคม ๒๕๔๘ ถึงวันที่ ๓๑ กรกฎาคม ๒๕๕๒

๔) นายอุดมชัย ชมเขียวชาญ นายกเทศมนตรีตำบลภูดิน ดำรงตำแหน่งตั้งแต่วันที่ ๒๐ ธันวาคม ๒๕๕๒ ถึงวันที่ ๑๙ ธันวาคม ๒๕๕๖

๕) นายนาค ปรีวาสนา นายกเทศมนตรีตำบลภูดิน ดำรงตำแหน่งตั้งแต่วันที่ ๒๕ มกราคม ๒๕๕๗ ถึงปัจจุบัน

๑.๒ ลักษณะภูมิอากาศ

สภาพภูมิอากาศของตำบลภูดินเป็นแบบมรสุมเขตร้อน อุณหภูมิเฉลี่ย ๓๒ องศาเซลเซียส มี ๓ ฤดู ดังนี้

 ฤดูร้อน	เริ่มตั้งแต่	เดือนกุมภาพันธ์ - พฤษภาคม
 ฤดูฝน	เริ่มตั้งแต่	เดือนมิถุนายน - กันยายน
 ฤดูหนาว	เริ่มตั้งแต่	ตุลาคม - มกราคม

๑.๓ ลักษณะภูมิประเทศ

พื้นที่ตำบลภูดินส่วนใหญ่เป็นที่ราบสูง เหมาะแก่การทำการเกษตรกรรมมีพื้นที่ป่าไม้เพียงเล็กน้อยบริเวณทิศตะวันตกคือบ้านโนนศาลา บ้านนาขาม บ้านคำดอกไม้ และบ้านพักสุขใจอาณาเขตติดต่อกับลำปาว ประชาชนมีอาชีพประมงและเลี้ยงสัตว์น้ำเลี้ยงปลาในกระชัง นอกจากนี้ตำบลยังมีโรงงานอุตสาหกรรมแต่ยังไม่มีปัญหาด้านสภาพแวดล้อมเป็นพิษ ตำบลภูดินจึงมีนโยบายส่งเสริมการรักษาสภาพสิ่งแวดล้อมในตำบล

๑.๔ ลักษณะของดิน

ลักษณะดินของตำบลภูดินมีลักษณะเป็นดินทราย – ดินดาน ไม่อุ้มน้ำ ดินไม่มีความอุดมสมบูรณ์ไม่มีสารอินทรีย์ เป็นดินจืด จะต้องมีการปรับปรุงดินให้คืนสภาพความสมบูรณ์ ส่วนใหญ่ประชาชนจะใช้พื้นดินในการทำไร่มันสำปะหลังและไร่อ้อย

พื้นที่การถือครองที่ดินของแต่ละหมู่บ้าน

หมู่ที่	บ้าน	พื้นที่ทั้งหมด (ไร่)	พื้นที่นา (ไร่)	พื้นที่ไร่ (ไร่)	พื้นที่ไม่ผล-ไม่ยืนต้น (ไร่)	พื้นที่อื่นๆ (ไร่)
๑	สว่าง	๒,๓๘๒	๔๗๘	๘๓๒	๙๓๐	๑๔๒
๒	ค่ายลูกเสือ	๑,๑๗๖	๒๐๕	๖๓๔	๒๕๓	๘๔
๓	ถิ่นพัฒนา	๑,๐๖๗	๑๓๓	๖๙๙	๑๕๕	๘๐
๔	คำใหญ่	๑,๖๖๐	๒๓๒	๙๔๐	๓๓๐	๑๕๘
๕	โนนหัวเขื่อน	๒,๐๐๓	๓๘๐	๑,๒๔๕	๒๓๐	๑๔๘
๖	คำดอกไม้	๔,๑๒๖	๑๒๘	๖๑๐	๓๙๐	๒,๙๙๘
๗	พักสุขใจ	๔,๔๔๙	-	๗๗๓	๘๐	๓,๕๙๖
๘	เหล่าหลวง	๒,๑๐๗	๔๘๕	๘๙๐	๕๗๐	๑๖๒
๙	นาขาม	๔,๖๑๔	๓๔๐	๙๙๕	๒๔๕	๓,๐๓๔
๑๐	โคกนางาม	๑,๘๓๕	๕๓๐	๘๓๙	๓๓๒	๑๓๔
๑๑	เหล่าหลวงใต้	๒,๒๕๗	๑๙๓	๙๕๑	๑๔๐	๙๗๓
๑๒	เหล่าหลวงกลาง	๒,๑๒๓	๒๓๐	๔๘๐	๒๗๐	๑,๑๔๓
๑๓	โนนศาลา	๓,๗๗๐	๑๕๐	๔๔๙	๒๔๐	๒,๙๓๑
๑๔	ภูทอง	๑,๑๒๓	๘๕	๖๔๐	๓๒๐	๗๘
รวม ๑๔ หมู่บ้าน		๓๔,๖๙๒	๓,๕๖๙	๑๐,๙๗๗	๔,๔๘๕	๑๕,๖๖๑

หมายเหตุ : เป็นพื้นที่เขื่อนลำปาว ๙,๐๑๙ ไร่

๑.๕ ลักษณะของแหล่งน้ำ

๑) แหล่งน้ำธรรมชาติ ลำห้วยมีจำนวน ๕ สายดังนี้

๑. ลำห้วยคำญาติ หมู่ที่ ๑ บ้านสว่าง
๒. ลำห้วยบง หมู่ที่ ๑๐ บ้านโคกนางาม
๓. ลำห้วยหนองแดง หมู่ที่ ๑๐ บ้านโคกนางาม
๔. ลำห้วยค้อ หมู่ที่ ๕ บ้านโนนหัวเขื่อน เขื่อน หมู่ที่ ๑๑ บ้านเหล่าหลวงใต้ และเขื่อน หมู่ที่ ๑๓ บ้านโนนศาลา
๕. ห้วยหินแตก หมู่ที่ ๑๓ บ้านโนนศาลา, หมู่ที่ ๑๑ บ้านเหล่าหลวงใต้

๒) แหล่งน้ำที่สร้างขึ้น

๑. หนองคำผีหลอก หมู่ที่ ๑ บ้านสว่าง
๒. หนองโสกกุ้ง หมู่ที่ ๑ บ้านสว่าง
๓. อ่างน้ำคำ หมู่ที่ ๑ บ้านสว่าง
๔. หนองคำงู หมู่ที่ ๓ บ้านถิ่นพัฒนา
๕. หนองขี้เหิน หมู่ที่ ๓ บ้านถิ่นพัฒนา

- ๖. หนองน้ำสาธารณะ หมู่ที่ ๔ บ้านคำใหญ่
- ๗. หนองน้ำสาธารณะ หมู่ที่ ๕ บ้านโนนหัวเขื่อน
- ๘. หนองคำบาก หมู่ที่ ๘ บ้านเหล่าหลวง
- ๙. หนองน้ำสาธารณะ หมู่ที่ ๙ บ้านนาขาม
- ๑๐. หนองน้ำสาธารณะ หมู่ที่ ๑๐ บ้านโคกนางาม
- ๑๑. หนองน้ำท่ากกฮ้าง หมู่ที่ ๑๒ บ้านเหล่าหลวงกลาง
- ๑๒. หนองน้ำกกบก หมู่ที่ ๑๔ บ้านภูทอง

๓) การประปา ระบบประปาตำบลภูดินสามารถแยกประเภทได้ดังนี้

๑ ระบบประปาแบบบาดาล

- ๑) ระบบประปาแบบบาดาล หมู่ที่ ๑ บ้านสว่าง
- ๒) ระบบประปาแบบบาดาล หมู่ที่ ๒ บ้านค่ายลูกเสือ
- ๓) ระบบประปาแบบบาดาล หมู่ที่ ๓ บ้านถิ่นพัฒนา
- ๔) ระบบประปาแบบบาดาล หมู่ที่ ๔ บ้านคำใหญ่
- ๕) ระบบประปาแบบบาดาล หมู่ที่ ๖ บ้านคำดอกไม้
- ๖) ระบบประปาแบบบาดาล หมู่ที่ ๗ บ้านพักสุขใจ
- ๗) ระบบประปาแบบบาดาล หมู่ที่ ๘ บ้านเหล่าหลวง
- ๘) ระบบประปาแบบบาดาล หมู่ที่ ๙ บ้านนาขาม
- ๙) ระบบประปาแบบบาดาล หมู่ที่ ๑๐ บ้านโคกนางาม
- ๑๐) ระบบประปาแบบบาดาล หมู่ที่ ๑๑ บ้านเหล่าหลวงใต้
- ๑๑) ระบบประปาแบบบาดาล หมู่ที่ ๑๒ บ้านเหล่าหลวงกลาง
- ๑๒) ระบบประปาแบบบาดาล หมู่ที่ ๑๓ บ้านโนนศาลา
- ๑๓) ระบบประปาแบบบาดาล หมู่ที่ ๑๔ บ้านภูทอง

๓.๒ ระบบประปาแบบผิวดิน

- ๑) ระบบประปาแบบผิวดิน หมู่ที่ ๑ บ้านสว่าง
- ๒) ระบบประปาแบบผิวดิน หมู่ที่ ๗ บ้านพักสุขใจ
- ๓) ระบบประปาแบบผิวดิน หมู่ที่ ๙ บ้านนาขาม
- ๔) ระบบประปาแบบผิวดิน หมู่ที่ ๑๑ บ้านเหล่าหลวงใต้
- ๕) ระบบประปาแบบผิวดิน หมู่ที่ ๑๒ บ้านเหล่าหลวงกลาง
- ๖) ระบบประปาแบบผิวดิน หมู่ที่ ๑๔ บ้านภูทอง

๒.ด้านการเมือง การปกครอง

๒.๑ เขตการปกครอง

ตำบลภูดินตั้งอยู่บริเวณทางทิศเหนือของอำเภอเมืองกาฬสินธุ์ มีระยะทางห่างจากตัวอำเภอเมืองกาฬสินธุ์ประมาณ ๒๐ กิโลเมตร มีอาณาเขตติดต่อกับพื้นที่ตำบลและอำเภอใกล้เคียง ดังนี้

ทิศเหนือ	มีอาณาเขตติดต่อกับ	ตำบลนิคม	อำเภอสหัสขันธ์ จังหวัดกาฬสินธุ์
ทิศใต้	มีอาณาเขตติดต่อกับ	ตำบลลำปาว	อำเภอเมืองกาฬสินธุ์
ทิศตะวันออก	มีอาณาเขตติดต่อกับ	ตำบลขมิ้น	อำเภอเมืองกาฬสินธุ์
ทิศตะวันตก	มีอาณาเขตติดต่อกับ	เขื่อนลำปาว	อำเภอหนองกุงศรี จังหวัดกาฬสินธุ์

๒.๒ เขตการเลือกตั้ง

ตำบลภูดิน แบ่งเขตการเลือกตั้ง ออกเป็น ๒ เขต ดังนี้

เขตการเลือกตั้งที่ ๑ ได้แก่ หมู่ที่ ๑ บ้านสว่าง , หมู่ที่ ๖ บ้านคำดอกไม้ , หมู่ที่ ๗ บ้านพักสุขใจ, หมู่ที่ ๘ บ้านเหล่าหลวง , หมู่ที่ ๙ บ้านนาขาม , หมู่ที่ ๑๒ บ้านเหล่าหลวงกลาง

เขตการเลือกตั้งที่ ๒ ได้แก่ หมู่ที่ ๒ บ้านค่ายลูกเสือ , หมู่ที่ ๓ บ้านถิ่นพัฒนา , หมู่ที่ ๔ บ้านคำใหญ่ , หมู่ที่ ๕ บ้านโนนหัวเขื่อน , หมู่ที่ ๑๐ บ้านโคกนางาม , หมู่ที่ ๑๑ บ้านเหล่าหลวงกลาง , หมู่ที่ ๑๓ บ้านโนนศาลา , หมู่ที่ ๑๔ บ้านภูทอง

๓. ประชากร

๓.๑ จำนวนประชากรในเขตพื้นที่ตำบลภูดิน

หมู่บ้าน	จำนวนประชากร		รวม
	ชาย	หญิง	
หมู่ที่ ๑ สว่าง	๒๑๗	๒๒๖	๔๔๓
หมู่ที่ ๒ ค่ายลูกเสือ	๑๖๔	๑๕๙	๓๒๓
หมู่ที่ ๓ ถิ่นพัฒนา	๑๓๘	๑๑๙	๒๕๗
หมู่ที่ ๔ คำใหญ่	๙๔	๙๗	๑๙๑
หมู่ที่ ๕ โนนหัวเขื่อน	๓๓๔	๓๑๓	๖๔๗
หมู่ที่ ๖ คำดอกไม้	๒๓๕	๒๒๙	๔๖๔
หมู่ที่ ๗ พักสุขใจ	๒๑๐	๒๑๒	๔๒๒
หมู่ที่ ๘ เหล่าหลวง	๒๕๗	๒๔๖	๕๐๓
หมู่ที่ ๙ นาขาม	๓๘๑	๓๒๙	๗๑๐
หมู่ที่ ๑๐ โคกนางาม	๒๓๑	๒๓๖	๔๖๗
หมู่ที่ ๑๑ เหล่าหลวงใต้	๑๙๘	๒๐๓	๔๐๑
หมู่ที่ ๑๒ เหล่าหลวงกลาง	๑๗๑	๑๗๕	๓๔๖
หมู่ที่ ๑๓ โนนศาลา	๑๙๕	๑๙๐	๓๘๕
หมู่ที่ ๑๔ ภูทอง	๑๓๔	๑๕๖	๒๙๐
รวม	๒,๙๕๙	๒,๘๙๐	๕,๘๔๙

๓.๒ จำนวนครัวเรือนในเขตพื้นที่ตำบลภูดิน

หมู่บ้าน	รวม
หมู่ที่ ๑ สว่าง	๑๒๖
หมู่ที่ ๒ ค่ายลูกเสือ	๘๖
หมู่ที่ ๓ ถิ่นพัฒนา	๘๘
หมู่ที่ ๔ คำใหญ่	๔๖
หมู่ที่ ๕ โนนหัวเขื่อน	๑๕๑
หมู่ที่ ๖ คำดอกไม้	๑๑๘
หมู่ที่ ๗ พักสุขใจ	๑๓๐
หมู่ที่ ๘ เหล่าหลวง	๑๓๑
หมู่ที่ ๙ นาขาม	๒๐๑
หมู่ที่ ๑๐ โคนางาม	๑๒๒
หมู่ที่ ๑๑ เหล่าหลวงใต้	๑๐๖
หมู่ที่ ๑๒ เหล่าหลวงกลาง	๑๔๒
หมู่ที่ ๑๓ โนนศาลา	๑๑๔
หมู่ที่ ๑๔ ภูทอง	๙๖
รวม	๑,๖๕๗

๔. สภาพทางสังคม

๔.๑ ด้านการศึกษา / แหล่งเรียนรู้

๑) สถานศึกษา สังกัด สำนักงานเขตพื้นที่การศึกษาประถมศึกษากาฬสินธุ์ เขต ๑

ที่	โรงเรียน	จำนวนนักเรียน									
		อนุบาล			ประถมศึกษา						รวมทั้งสิ้น (คน)
		๑	๒	๓	ป.๑ (คน)	ป.๒ (คน)	ป.๓ (คน)	ป.๔ (คน)	ป.๕ (คน)	ป.๖ (คน)	
๑	ค่ายลูกเสือนิคมลำปาว	๐	๑	๑	๓	๓	๓	๒	๒	๓	๑๘
๒	โคนางามสามัคคี	๐	๓	๐	๔	๒	๗	๒	๑	๒	๒๑
๓	นาขามร่วมราษฎร์บำรุง	๐	๖	๑๔	๕	๑๓	๑๕	๑๔	๑๐	๒๒	๙๙
๔	บ้านสว่าง	๐	๔	๔	๔	๖	๑๑	๖	๓	๗	๔๕
๕	เหล่าหลวงวิทยาคาร	๐	๑๔	๗	๑๐	๑๔	๑๓	๒๖	๑๕	๑๔	๑๑๓
	รวม	๐	๒๘	๒๖	๒๖	๓๘	๔๙	๕๐	๓๑	๔๘	๒๙๖

๒) ศูนย์พัฒนาเด็กเล็ก สังกัดเทศบาลตำบลภูผา

ที่	ศูนย์พัฒนาเด็กเล็ก	จำนวนเด็กเล็ก
๑	บ้านค่ายลูกเสือ	๒๖
๒	บ้านสว่าง	๓๘
๓	บ้านเหล่าหลวงใต้	๓๖
รวม		๑๐๐

๓) ศูนย์การเรียนชุมชน มี ๑ แห่ง ตั้งอยู่ที่หอประชุมเทศบาลตำบลภูผา

๔.๒ ด้านสาธารณสุข

ตำบลภูผามีโรงพยาบาลส่งเสริมสุขภาพชุมชนเหล่าหลวงตำบลภูผา ๑ แห่ง สุขภาพอนามัยประชาชนโดยทั่วไปมีสุขภาพและมีความเป็นอยู่ปานกลาง

๔.๓ ความปลอดภัยในชีวิตและทรัพย์สิน

- ๑) สถานีตำรวจ - ไม่มี (มีสถานีตำรวจที่อยู่ใกล้ คือสถานีตำรวจภูธรตำบลลำปาว)
 ๒) สถานีดับเพลิง - ไม่มี (มีรถดับเพลิงเทศบาลตำบลภูผา จำนวน ๑ คัน)

๔.๔ หน่วยงานราชการในเขตพื้นที่ตำบลภูผา

ลำดับที่	ชื่อ-สกุล
๑	โรงพยาบาลส่งเสริมสุขภาพชุมชนเหล่าหลวง ตำบลภูผา
๒	ศูนย์บริหารจัดการประมงน้ำจืดภาคตะวันออกเฉียงเหนือตอนบน จังหวัด
๓	สำนักงานส่งเสริมและสนับสนุนวิชาการ ๗
๔	สถานีพัฒนาอาหารสัตว์จังหวัดกาฬสินธุ์
๕	ศูนย์ฝึกอบรมพืชไร่ภูสิงห์ มหาวิทยาลัยกาฬสินธุ์
๖	โรงเรียนบ้านสว่าง
๗	โรงเรียนบ้านค่ายลูกเสือนิคมลำปาว
๘	โรงเรียนนาขามร่วมราษฎร์บำรุง
๙	โรงเรียนโคกนางามสามัคคี
๑๐	โรงเรียนเหล่าหลวงวิทยาคาร

๔.๕ บริษัท/ห้างร้าน ในเขตพื้นที่ตำบลภูผา

ลำดับที่	บริษัท/ห้างร้าน
๑	บริษัท จิรัฐพัฒนาการเกษตร จำกัด
๒	บริษัท ไทยไบโอแก๊ส เอ็นเนอร์ยี จำกัด

๔.๖ โรงเรียน(โรงเรียนขนาดเล็ก) ในเขตพื้นที่ตำบลภูดิน

ลำดับที่	โรงเรียน	หมู่ที่ / บ้าน
๑	โรงเรียนนายสมาน ถิ่นวาสนา	หมู่ที่ ๓ บ้านถิ่นพัฒนา
๒	โรงเรียนนางพัต อิมพัฒน์	หมู่ที่ ๔ บ้านคำใหญ่
๓	โรงเรียนนายคำใส ยานเพิ่ม	หมู่ที่ ๕ บ้านโนนหัวเขื่อน
๔	โรงเรียนนางสุวิมล บหมาตร	หมู่ที่ ๕ บ้านโนนหัวเขื่อน
๕	โรงเรียนนายไร่ ชันทะจ่าง	หมู่ที่ ๑๐ บ้านโคกนางาม
๖	โรงเรียนนางบุญมา ภูมิเมฆ	หมู่ที่ ๑๐ บ้านโคกนางาม
๗	โรงเรียนนายไซ ยานจรัส	หมู่ที่ ๑๑ บ้านเหล่าหลวงใต้
๘	โรงเรียนนายแพง ยางธสาร	หมู่ที่ ๑๒ บ้านเหล่าหลวงกลาง
๙	โรงเรียนนายเดือน ฆารพันธุ์	หมู่ที่ ๑๒ บ้านเหล่าหลวงกลาง

๔.๗ ร้านซ่อมรถ ในเขตพื้นที่ตำบลภูดิน

ลำดับที่	ร้านซ่อมรถยนต์/ร้านรถจักรยานยนต์/ร้านเชื่อม	หมู่ที่ / บ้าน
๑	ร้านซ่อมรถยนต์ นายบุญถม ยลชม	หมู่ที่ ๒ บ้านคำลูกเสือ
๒	ร้านซ่อมรถยนต์ นายเยี่ยมยง ภูยามตุ้ม	หมู่ที่ ๒ บ้านคำลูกเสือ
๓	ร้านซ่อมรถยนต์นายชาญชัย นันวิจิตร	หมู่ที่ ๒ บ้านคำลูกเสือ
๔	ร้านซ่อมรถจักรยานยนต์ นายสมศักดิ์ วันทะไชย	หมู่ที่ ๔ บ้านคำใหญ่
๕	ร้านเชื่อมวัสดุนายอวยพร ระดาสาร	หมู่ที่ ๘ บ้านเหล่าหลวง
๖	ร้านซ่อมรถจักรยานยนต์ นายยุทธ ภูมิเลิศ	หมู่ที่ ๙ บ้านนาขาม
๗	ร้านซ่อมรถจักรยานยนต์นายสมบัติ บหมาตร	หมู่ที่ ๑๑ บ้านเหล่าหลวงใต้

๔.๘ ร้านค้า ในเขตพื้นที่ตำบลภูดิน

ลำดับที่	ชื่อเจ้าของร้าน	หมู่ที่ / บ้าน	ร้าน
๑	นางลัดดาวัลย์ สีมา	หมู่ที่ ๑ บ้านสว่าง	ขายของชำ
๒	นางสาววราภรณ์ ภูแข	หมู่ที่ ๑ บ้านสว่าง	ขายน้ำหอม
๓	นางสมควร คำศิลา	หมู่ที่ ๑ บ้านสว่าง	ขายอุปกรณ์เครื่องนอน
๔	นางกาญจนา โอเตมายู	หมู่ที่ ๑ บ้านสว่าง	ร้านเกมส์
๕	นางอมรรัตน์ คำคำตวล	หมู่ที่ ๒ บ้านคำลูกเสือ	ขายของชำ
๖	นายทองเลื่อน นันจรัส	หมู่ที่ ๒ บ้านคำลูกเสือ	ขายของชำ
๗	นางหนูเวียง พรหมมา	หมู่ที่ ๒ บ้านคำลูกเสือ	ขายของชำ
๘	นางยุภาพร ลามพัฒน์	หมู่ที่ ๒ บ้านคำลูกเสือ	ขายของชำ
๙	นางเบ็ญ บุคตานาง	หมู่ที่ ๓ บ้านถิ่นพัฒนา	ขายของชำ
๑๐	นายนิรัตน์ ภูแดนแผน	หมู่ที่ ๓ บ้านถิ่นพัฒนา	ฟาร์มไก่
๑๑	นายสมบัติ แสนชมพู	หมู่ที่ ๓ บ้านถิ่นพัฒนา	ขายของชำ
๑๒	นายคำพันธ์ มูลมาตน์	หมู่ที่ ๔ บ้านคำใหญ่	ขายของชำ
๑๓	นางบุญเสริม สมบัติตรา	หมู่ที่ ๕ บ้านโนนหัวเขื่อน	ขายของชำ
๑๔	นางสาวสายไชย สงสุรีย์	หมู่ที่ ๕ บ้านโนนหัวเขื่อน	ขายของชำ
๑๕	นางวิราวรรณ ชื่นบุญเพิ่ม	หมู่ที่ ๕ บ้านโนนหัวเขื่อน	ขายของชำ

ลำดับที่	ชื่อเจ้าของร้าน	หมู่ที่ / บ้าน	ร้าน
๑๖	นายเกรียงไกร ประตังธานี	หมู่ที่ ๕ บ้านโนนหัวเขื่อน	ขายของชำ
๑๗	นางสมศรี อิมภักดี	หมู่ที่ ๕ บ้านโนนหัวเขื่อน	ขายของชำ
๑๘	นางเข็มพร ภูละมูล	หมู่ที่ ๖ บ้านคำดอกไม้	ขายของชำ
๑๙	นางสายยงค์ ศรีคำมูล	หมู่ที่ ๖ บ้านคำดอกไม้	ขายของชำ
๒๐	นางวีระ ฉายรัศมี	หมู่ที่ ๖ บ้านคำดอกไม้	ขายของชำ
๒๑	นางสำรวย ชาติดอน	หมู่ที่ ๖ บ้านคำดอกไม้	ขายของชำ
๒๒	นายเที่ยง พรหมคำมูล	หมู่ที่ ๗ บ้านพักสุขใจ	ขายของชำ
๒๓	นางเตือนใจ คันธารก	หมู่ที่ ๗ บ้านพักสุขใจ	ขายของชำ
๒๔	นายไพโรจน์ จินดาศรี	หมู่ที่ ๘ บ้านเหล่าหลวง	ขายของชำ
๒๕	นายสำลี นนปะติ	หมู่ที่ ๘ บ้านเหล่าหลวง	ขายของชำ
๒๖	นางสมยงค์ วิระพันธ์	หมู่ที่ ๘ บ้านเหล่าหลวง	ขายของชำ
๒๗	นางวรรณมา ทิชาวิณ	หมู่ที่ ๘ บ้านเหล่าหลวง	ขายของชำ
๒๘	นางปริญญา วงชารี	หมู่ที่ ๘ บ้านเหล่าหลวง	ขายของชำ
๒๙	นายบุญน้อย นาเมืองรักษ์	หมู่ที่ ๙ บ้านนาขาม	ขายของชำ
๓๐	นางสาวประกาย พลเศษ	หมู่ที่ ๙ บ้านนาขาม	ขายของชำ
๓๑	นางหนูเกตุ ภูแสนศรี	หมู่ที่ ๙ บ้านนาขาม	ขายของชำ
๓๒	นางเต็ม เสนากิจ	หมู่ที่ ๙ บ้านนาขาม	ขายของชำ
๓๓	นางยุพิน ศรีวิเศษ	หมู่ที่ ๙ บ้านนาขาม	ขายของชำ
๓๔	นายจันแดง หารโสภา	หมู่ที่ ๑๐ บ้านโคกนางาม	ขายของชำ
๓๕	นายจำรัส แสนสะอาด	หมู่ที่ ๑๐ บ้านโคกนางาม	ขายของชำ
๓๖	นายสมบัติ บพมาตร	หมู่ที่ ๑๑ บ้านเหล่าหลวงใต้	ขายของชำ
๓๗	นางเพชร ภูทองยอด	หมู่ที่ ๑๑ บ้านเหล่าหลวงใต้	ขายของชำ
๓๘	นางทองมา พละดล	หมู่ที่ ๑๑ บ้านเหล่าหลวงใต้	ขายของชำ
๓๙	นางสมเพชร พนมเขต	หมู่ที่ ๑๑ บ้านเหล่าหลวงใต้	ขายของชำ
๔๐	นายบัวแดง จตุเทน	หมู่ที่ ๑๑ บ้านเหล่าหลวงใต้	ขายของชำ
๔๑	นางสมบัติ สารพัฒน์	หมู่ที่ ๑๑ บ้านเหล่าหลวงใต้	ขายของชำ
๔๒	นายสมศักดิ์ ศารารักษ์	หมู่ที่ ๑๒ บ้านเหล่าหลวงกลาง	ร้านเกมส์
๔๓	นางสวรรคร์ สิงห์สุวรรณ	หมู่ที่ ๑๓ บ้านโนนศาลา	ขายของชำ
๔๔	นายประเสริฐ ยานสว่าง	หมู่ที่ ๑๓ บ้านโนนศาลา	ขายของชำ
๔๕	นางปราณี ศรีสำแดง	หมู่ที่ ๑๔ บ้านภูทอง	ขายของชำ
๔๖	นายบวร ภูยางตุ่ม	หมู่ที่ ๑๔ บ้านภูทอง	ขายของชำ

๕. ระบบบริการพื้นฐาน

๕.๑ การคมนาคมขนส่ง

๑) ทางหลวง ๑ สาย คือ ถนนทางหลวงหมายเลข ๒๒๗ อำเภอเมืองกาฬสินธุ์ – อำเภอสหัสขันธ์

๒) ถนนลาดยางระหว่างหมู่บ้าน ๔ สาย คือ

๒.๑ ถนน หมู่ที่ ๒ บ้านคำยลภูเสื่อ ถึง หมู่ที่ ๑๔ บ้านภูทอง

๒.๒ ถนน หมู่ที่ ๑ บ้านสว่าง	ถึง	หมู่ที่ ๗ บ้านพักสุขใจ
๒.๓ ถนน หมู่ที่ ๓ บ้านถิ่นพัฒนา	ถึง	หมู่ที่ ๑๓ บ้านโนนศาลา
๒.๔ ถนน หมู่ที่ ๑๒ บ้านเหล่าหลวงกลาง	ถึง	หมู่ที่ ๕ บ้านโนนหัวเขื่อน

๓) ถนนคอนกรีตเสริมเหล็กเชื่อมหมู่บ้าน ๒ สาย คือ

๓.๑ ถนน หมู่ที่ ๔ บ้านคำใหญ่	เชื่อม	หมู่ที่ ๘ บ้านเหล่าหลวง
๓.๒ ถนน หมู่ที่ ๖ บ้านคำดอกไม้	เชื่อม	หมู่ที่ ๙ บ้านนาขาม

๔) ถนนลูกรังเชื่อมหมู่บ้าน ๘ สาย คือ

๔.๑ ถนน หมู่ที่ ๑ บ้านสว่าง	เชื่อม	หมู่ที่ ๔ บ้านคำใหญ่
๔.๒ ถนน หมู่ที่ ๑ บ้านสว่าง	เชื่อม	หมู่ที่ ๑๐ บ้านโคกนางาม
๔.๓ ถนน หมู่ที่ ๒ บ้านค่ายลูกเสือ	เชื่อม	หมู่ที่ ๓ บ้านถิ่นพัฒนา
๔.๔ ถนน หมู่ที่ ๔ บ้านคำใหญ่	เชื่อม	หมู่ที่ ๕ บ้านโนนหัวเขื่อน
๔.๕ ถนน หมู่ที่ ๖ บ้านคำดอกไม้	เชื่อม	หมู่ที่ ๗ บ้านพักสุขใจ
๔.๖ ถนน หมู่ที่ ๙ บ้านนาขาม	เชื่อม	หมู่ที่ ๑๒ บ้านเหล่าหลวงกลาง
๔.๗ ถนน หมู่ที่ ๑๐ บ้านโคกนางาม	เชื่อม	หมู่ที่ ๑๔ บ้านภูทอง
๔.๘ ถนน หมู่ที่ ๑๑ บ้านเหล่าหลวงใต้	เชื่อม	หมู่ที่ ๑๒ บ้านเหล่าหลวงกลาง

๕) ถนนเชื่อม ตำบล สู่ ตำบล

๕.๑ ถนนลูกรัง หมู่ที่ ๑ บ้านสว่าง	เชื่อม	ตำบลนิคม อำเภอสหัสขันธ์
๕.๒ ถนนลูกรัง หมู่ที่ ๑ บ้านสว่าง	เชื่อม	ตำบลโนนน้ำเกลี้ยง อำเภอสหัสขันธ์
๕.๓ ถนนลูกรัง หมู่ที่ ๕ บ้านโนนหัวเขื่อน	เชื่อม	ตำบลหนองสอ อำเภอเมืองกาฬสินธุ์
๕.๔ ถนน คสล.หมู่ที่ ๑๐ บ้านโคกนางาม	เชื่อม	ตำบลโนนน้ำเกลี้ยง อำเภอสหัสขันธ์
๕.๕ ถนนลูกรัง หมู่ที่ ๑๐ บ้านโคกนางาม	เชื่อม	ตำบลขมิ้น อำเภอเมืองกาฬสินธุ์
๕.๖ ถนนลูกรัง หมู่ที่ ๑๑ บ้านเหล่าหลวงใต้	เชื่อม	ตำบลลำปาว อำเภอเมืองกาฬสินธุ์
๕.๗ ถนนลูกรัง หมู่ที่ ๑๔ บ้านภูทอง	เชื่อม	ตำบลลำปาว อำเภอเมืองกาฬสินธุ์
๕.๘ ถนนลูกรัง หมู่ที่ ๑๔ บ้านภูทอง	เชื่อม	ตำบลขมิ้น อำเภอเมืองกาฬสินธุ์
๕.๙ ถนนลาดยาง หมู่ที่ ๑๔ บ้านภูทอง	เชื่อม	ตำบลขมิ้น อำเภอเมืองกาฬสินธุ์

๖) เส้นทางที่ใช้เดินทางระหว่างตำบล ไป อำเภอ และจังหวัด

๖.๑ เส้นทางที่ใช้เดินทางระหว่างตำบลภูดินไปอำเภอเมืองกาฬสินธุ์ เดินทางโดยทางรถยนต์โดยสารประจำทาง มีระยะทาง ๒๘ กิโลเมตร

๖.๒ เส้นทางที่ใช้เดินทางระหว่างตำบลภูดินไปอำเภอสหัสขันธ์ เดินทางโดยทางรถยนต์โดยสารประจำทาง มีระยะทาง ๙ กิโลเมตร

๖.๓ เส้นทางที่ใช้เดินทางระหว่างตำบลภูดินไปจังหวัดกาฬสินธุ์ เดินทางโดยทางรถยนต์โดยสารประจำทาง มีระยะทาง ๒๘ กิโลเมตร

๕.๒ การไฟฟ้า

จำนวนหมู่บ้านที่ไฟฟ้าเข้าถึง ๑๔ หมู่บ้าน

จำนวนครัวเรือนมีไฟฟ้าใช้ ๑,๖๕๗ ครัวเรือน

๕.๓ การประปา

๑) แหล่งน้ำธรรมชาติ ลำห้วยมีจำนวน ๕ สายดังนี้

๑. ลำห้วยคำญาคู หมู่ที่ ๑ บ้านสว่าง
๒. ลำห้วยบง หมู่ที่ ๑๐ บ้านโคกนางาม
๓. ลำห้วยหนองแดง หมู่ที่ ๑๐ บ้านโคกนางาม
๔. ลำห้วยค้อ หมู่ที่ ๕ บ้านโนนหัวเขื่อน เขื่อน หมู่ที่ ๑๑ บ้านเหล่าหลวงใต้ และ
เขื่อน หมู่ที่ ๑๓ บ้านโนนศาลา

๒) แหล่งน้ำที่สร้างขึ้น

๑. หนองคำผีหลอก หมู่ที่ ๑ บ้านสว่าง
๒. หนองโสกกุง หมู่ที่ ๑ บ้านสว่าง
๓. อ่างน้ำคำ หมู่ที่ ๑ บ้านสว่าง
๔. หนองคำงู หมู่ที่ ๓ บ้านถิ่นพัฒนา
๕. หนองขี้เหิน หมู่ที่ ๓ บ้านถิ่นพัฒนา
๖. หนองน้ำสาธารณะ หมู่ที่ ๔ บ้านคำใหญ่
๗. หนองน้ำสาธารณะ หมู่ที่ ๕ บ้านโนนหัวเขื่อน
๘. หนองคำบาก หมู่ที่ ๘ บ้านเหล่าหลวง
๙. หนองน้ำสาธารณะ หมู่ที่ ๘ บ้านเหล่าหลวง
๑๐. หนองน้ำสาธารณะ หมู่ที่ ๙ บ้านนาขาม
๑๑. หนองน้ำสาธารณะ หมู่ที่ ๑๐ บ้านโคกนางาม
๑๒. หนองน้ำท่ากกฮ้าง หมู่ที่ ๑๒ บ้านเหล่าหลวงกลาง
๑๓. หนองน้ำกกบก หมู่ที่ ๑๔ บ้านภูทอง

๓) การประปา ระบบประปาตำบลภูดินสามารถแยกประเภทได้ดังนี้

ระบบประปาแบบบาดาล

๑. ระบบประปาแบบบาดาล หมู่ที่ ๑ บ้านสว่าง
๒. ระบบประปาแบบบาดาล หมู่ที่ ๒ บ้านคำยูลูกเสือ
๓. ระบบประปาแบบบาดาล หมู่ที่ ๓ บ้านถิ่นพัฒนา
๔. ระบบประปาแบบบาดาล หมู่ที่ ๔ บ้านคำใหญ่
๕. ระบบประปาแบบบาดาล หมู่ที่ ๖ บ้านคำดอกไม้
๖. ระบบประปาแบบบาดาล หมู่ที่ ๗ บ้านพักสุขใจ
๗. ระบบประปาแบบบาดาล หมู่ที่ ๘ บ้านเหล่าหลวง
๘. ระบบประปาแบบบาดาล หมู่ที่ ๙ บ้านนาขาม
๙. ระบบประปาแบบบาดาล หมู่ที่ ๑๐ บ้านโคกนางาม
๑๐. ระบบประปาแบบบาดาล หมู่ที่ ๑๑ บ้านเหล่าหลวงใต้
๑๑. ระบบประปาแบบบาดาล หมู่ที่ ๑๒ บ้านเหล่าหลวงกลาง
๑๒. ระบบประปาแบบบาดาล หมู่ที่ ๑๓ บ้านโนนศาลา
๑๓. ระบบประปาแบบบาดาล หมู่ที่ ๑๔ บ้านภูทอง

ระบบประปาแบบผิวดิน

๑. ระบบประปาแบบผิวดิน หมู่ที่ ๑ บ้านสว่าง
๒. ระบบประปาแบบผิวดิน หมู่ที่ ๗ บ้านพักสุขใจ

- ๓. ระบบประปาแบบฝิวดิน หมู่ที่ ๙ บ้านนาขาม
- ๔. ระบบประปาแบบฝิวดิน หมู่ที่ ๑๑ บ้านเหล่าหลวงใต้
- ๕. ระบบประปาแบบฝิวดิน หมู่ที่ ๑๔ บ้านภูทอง

๖. แหล่งท่องเที่ยว

ตำบลภูดินเป็นทางผ่านไปสู่สถานที่ท่องเที่ยวที่สำคัญต่าง ๆ ของจังหวัดกาฬสินธุ์ เช่น พิพิธภัณฑสถานสิรินธร วัดสักกะวันพระนอนสมัยทวาราวดีแห่งวัดภูค่าว แหล่งผ้าไหมแพรวาบ้านโนน นอกจากนี้เทศบาลตำบลภูดินมีสวนสาธารณะไดโนเสาร์ประตูลูกแก้วและยังมีทัศนียภาพริมเขื่อนลำปาวที่สามารถพัฒนาแหล่งท่องเที่ยวได้ในอนาคต รวมถึงมีจุดชมวิว ที่วัดสว่างอัมพวัน หมู่ที่ ๑ บ้านสว่าง ที่สามารถดึงดูดนักท่องเที่ยวได้เป็นอย่างดี

๗. ศาสนา ประเพณี วัฒนธรรม

๗.๑ ขนบธรรมเนียมประเพณี

ตำบลภูดิน มีขนบธรรมเนียมประเพณีที่มีอิทธิพลและเกี่ยวข้องต่อการประกอบอาชีพของเกษตรกร ซึ่งในบางเดือนที่มีบุญประเพณี เกษตรกรมีการหยุดการประกอบอาชีพชั่วคราวเพื่อมาร่วมในบุญประเพณีตามความเชื่อและการนับถือ ได้แก่ บุญบั้งไฟ บุญเข้าพรรษา บุญข้าวประดับดิน บุญข้าวสาก บุญออกพรรษา และบุญกฐิน เป็นต้น นอกจากนี้เกษตรกรยังมีการทำบุญประเพณีทั้ง ๑๒ เดือน ดังต่อไปนี้

เดือนอ้าย	บุญคุณลานสู่ขวัญข้าว
เดือนยี่	บุญปลัดรังควานหมู่บ้าน
เดือนสาม	บุญปั้นข้าวจี
เดือนสี่	บุญพระเวส
เดือนห้า	บุญสงกรานต์
เดือนหก	บุญบั้งไฟ
เดือนเจ็ด	บุญเบิกฟ้า
เดือนแปด	บุญเข้าพรรษา
เดือนเก้า	บุญข้าวประดับดิน
เดือนสิบ	บุญข้าวสาก
เดือนสิบเอ็ด	บุญออกพรรษา
เดือนสิบสอง	บุญกฐิน

๗.๒ พิธีกรรม

๑. พิธีบายศรีสู่ขวัญ สามารถทำได้ทุกเวลาไม่มีข้อกำหนดหรือข้อห้าม ความสำคัญ คือ เป็นกิจกรรมที่จัดขึ้นเพื่อเป็นสิริมงคล นิยมจัดกันในโอกาสที่เป็นมงคล เช่น บวชนาค งานแต่งงาน เลื่อนยศ การบายศรีสู่ขวัญทำขึ้นเพื่อเรียกขวัญให้กลับมามีชีวิต อวยพรให้อยู่เย็นเป็นสุข อายุมั่นขวัญเย็นปลอดภัยจิตใจให้เข้มแข็งมั่นคงปราศจากความหวาดกลัว เดินทางก็ให้ปลอดภัย

๒. พิธีมงคลเกี่ยวกับบ้าน คนโบราณถือว่า เรือนเป็นที่อยู่อาศัยคนใดจะปลูกบ้านต้องหาฤกษ์เพื่อให้อยู่ดีมีสุข พิธีกรรม ได้แก่ พิธีย้ายแม่ธรณี พิธียกเสาเอก พิธียกเสาขวัญ การประกอบพิธีกรรมต่างๆ ของคนอีสานต้องทำให้ถูกต้อง แล้วจะมีความสุข ความเจริญ พิธีปลูกบ้าน เริ่มต้นปลูกบ้าน เมื่อปลูกเสร็จ ยังต้องทำพิธีขึ้นบ้านใหม่ต่อไป

๗.๓ ศาสนาและสิ่งยึดเหนี่ยวและข้อห้ามต่างๆ

ประชากรในตำบลภูดิน นับถือศาสนาพุทธ คิดเป็นร้อยละ ๑๐๐ มีวัดพุทธในพื้นที่ จำนวน

๑๑ วัด ได้แก่

ลำดับที่	วัด	หมู่ที่ / บ้าน
๑	วัดสว่างอัมพะวัน	หมู่ที่ ๑ บ้านสว่าง
๒	วัดป่าทรงธรรม	หมู่ที่ ๒ บ้านค่ายลูกเสือ
๓	วัดมงคลศรีอภัย	หมู่ที่ ๓ บ้านถิ่นพัฒนา
๔	วัดป่าคำญาคู	หมู่ที่ ๔ บ้านคำใหญ่
๕	วัดพุทธคามนิคม	หมู่ที่ ๕ บ้านโนนหัวเขื่อน
๖	วัดนทีศิลาवास	หมู่ที่ ๗ บ้านพักสุขใจ
๗	วัดสิทธิไชยาราม	หมู่ที่ ๘ บ้านเหล่าหลวง
๘	วัดสระหินไชยมัต	หมู่ที่ ๙ บ้านนาขาม
๙	วัดป่าศรีเครือวัลย์	หมู่ที่ ๙ บ้านนาขาม
๑๐	วัดไชยาราม	หมู่ที่ ๑๐ บ้านโคกนางาม
๑๑	วัดเทพนิมิต	หมู่ที่ ๑๔ บ้านภูทอง

นอกจากวัดและศาสนาแล้วคนในหมู่บ้านยังมีสิ่งยึดเหนี่ยวเกี่ยวกับผีบรรพบุรุษ และปู่ตาปฏิบัติยึดถือหรือละเว้นอย่างเคร่งครัด ดอนปู่ตาบางแห่ง ยังมีข้อห้ามสำหรับกิจกรรมที่ไม่เหมาะสม หากล่วงละเมิด เชื่อว่าจะถูกลงโทษไม่ทางใดก็ทางหนึ่ง เช่น ปวดท้อง ปวดศีรษะ เป็นไข้ เจ็บแขนขา ฯลฯ

๘. โครงสร้างของเทศบาลตำบลภูดิน

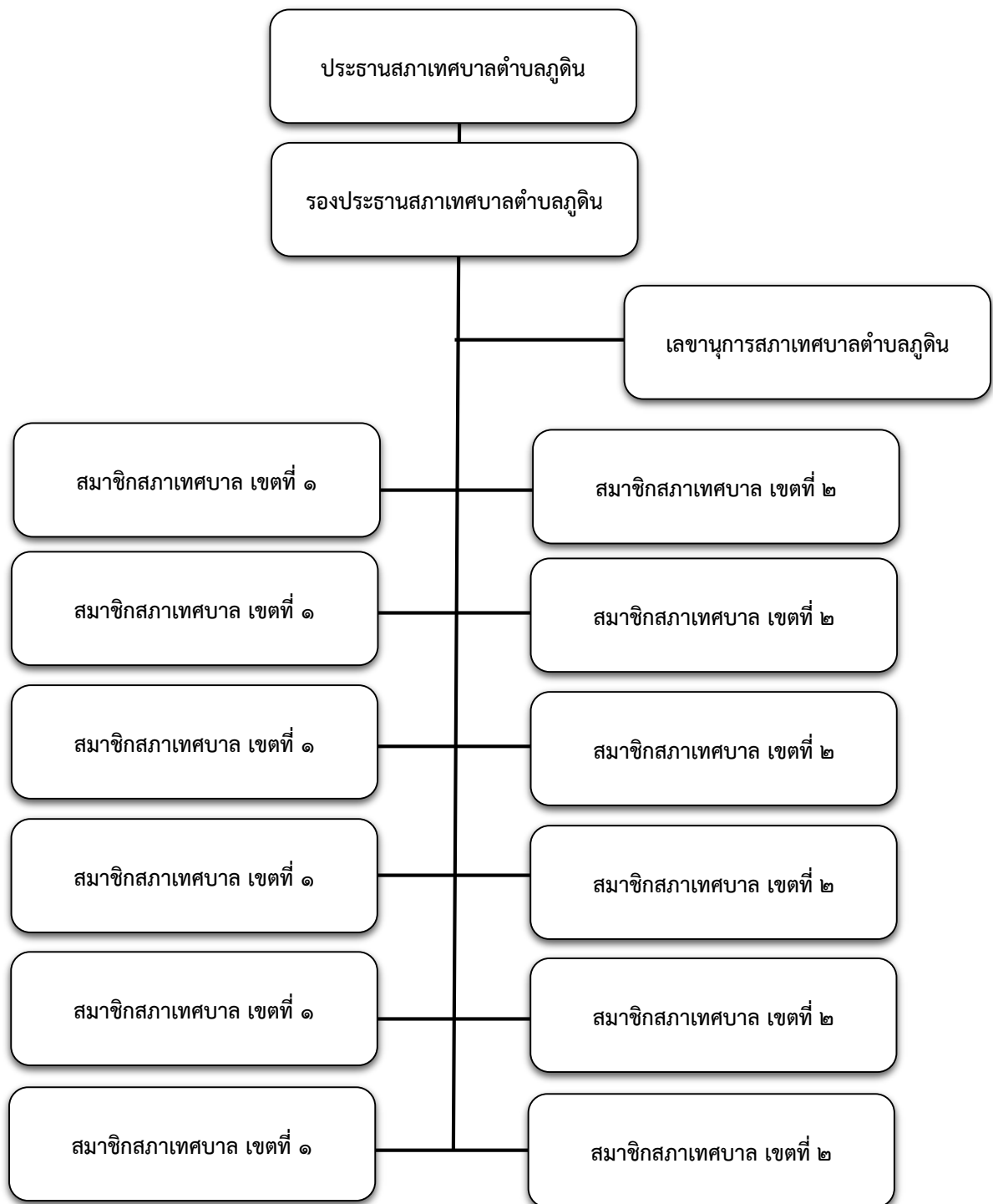
โครงสร้างของเทศบาลตำบลภูดิน แบ่งเป็น ๒ ฝ่าย คือ

๑. ฝ่ายสภาเทศบาลตำบลภูดิน
๒. ฝ่ายบริหารเทศบาลตำบลภูดิน

๑) ฝ่ายสภาเทศบาลตำบลภูดิน

สภาเทศบาลตำบลภูดิน ประกอบด้วยสมาชิกสภาเทศบาลตำบลภูดิน ซึ่งมาจากการเลือกตั้งโดยตรงจากประชาชนตามกฎหมายว่าด้วยการเลือกตั้งสมาชิกสภาท้องถิ่นหรือผู้บริหารท้องถิ่น เทศบาลตำบลภูดิน ประกอบด้วยสมาชิกจำนวนสิบสองคน แบ่งเขตการเลือกตั้งออกเป็น ๒ เขต เขตเลือกตั้งละ ๖ คน รวมเป็น ๑๒ คน และดำรงอยู่ในตำแหน่งได้คราวละ ๔ ปี นับแต่วันเลือกตั้ง

โครงสร้างสภาเทศบาลตำบลภูดิน



สภาเทศบาลตำบลภูดิน มีอำนาจหน้าที่

(๑) ให้ความเห็นชอบแผนพัฒนาเทศบาลตำบลภูดิน เพื่อเป็นแนวทางในการบริหารกิจการของเทศบาลตำบลภูดิน

(๒) พิจารณาและให้ความเห็นชอบร่างเทศบัญญัติงบประมาณรายจ่ายประจำปี และร่างเทศบัญญัติงบประมาณรายจ่ายเพิ่มเติม

(๓) ควบคุมการปฏิบัติงานของนายกเทศมนตรีตำบลภูดินให้เป็นไปตามกฎหมาย นโยบายแผนพัฒนาเทศบาลตำบลภูดิน เทศบัญญัติ ระเบียบ และข้อบังคับของทางราชการ

๒) นายกเทศมนตรี

นายกเทศมนตรีตำบลภูดิน มาจากการเลือกตั้งโดยตรงจากประชาชนในเขตเทศบาลตำบล มีวาระดำรงตำแหน่งคราวละ ๔ ปี นายกเทศมนตรีตำบลภูดิน อาจแต่งตั้งรองนายกเทศมนตรีได้ไม่เกินสองคน และอาจแต่งตั้งที่ปรึกษานายกเทศมนตรีและเลขานุการนายกเทศมนตรี ได้ไม่เกินสองคน

นายกเทศมนตรี มีอำนาจหน้าที่ดังต่อไปนี้

(๑) กำหนดนโยบายโดยไม่ขัดต่อกฎหมาย และรับผิดชอบในการบริหารราชการของเทศบาลให้เป็นไปตามกฎหมาย ระเบียบ ข้อบังคับ เทศบัญญัติ และนโยบาย

(๒) สั่ง อนุญาต และอนุมัติเกี่ยวกับราชการของเทศบาล

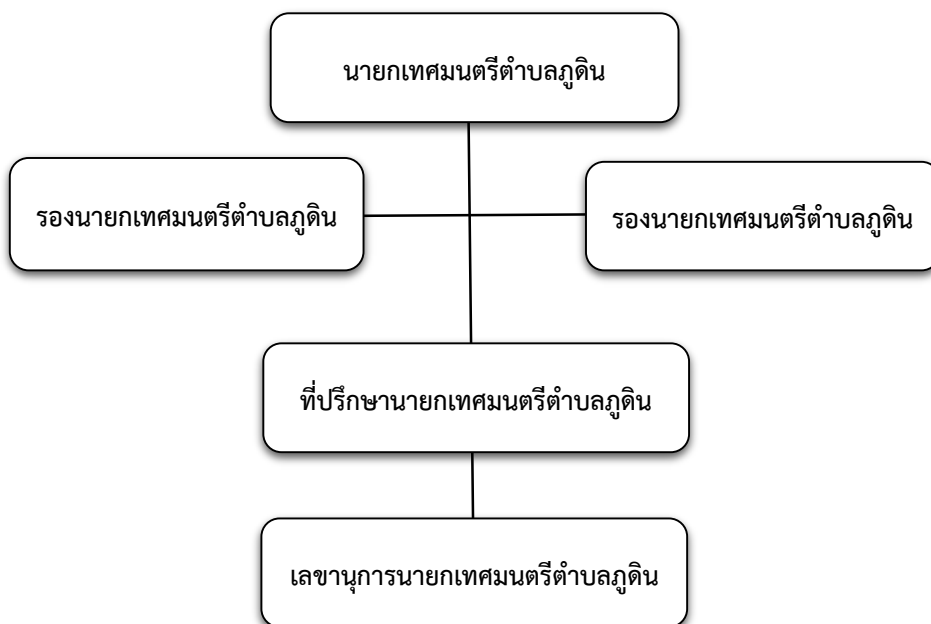
(๓) แต่งตั้งและถอดถอนรองนายกเทศมนตรี ที่ปรึกษานายกเทศมนตรี และเลขานุการนายกเทศมนตรี

(๔) วางระเบียบเพื่อให้งานของเทศบาลเป็นไปด้วยความเรียบร้อย

(๕) รักษาการให้เป็นไปตามเทศบัญญัติ

(๖) ปฏิบัติหน้าที่อื่นตามที่กฎหมายบัญญัติไว้ในพระราชบัญญัตินี้และกฎหมายอื่น

โครงสร้างผู้บริหารเทศบาลตำบลภูดิน



กรอบโครงสร้างส่วนราชการของเทศบาลตำบลภูผาดิน

